

**Paimio ja Salo
Huso-Pöylä
tuulivoimapuiston
osayleiskaava-alueen
muinaisjäännösinventointi
2013**



Tapani Rostedt



Kustantaja: Pöyry Finland Oy

Sisältö

Perustiedot	2
Yleiskartat	3
Inventointi	5
Tulos	6
Lähteet	7
Vanhoja karttoja	7
Muinaisjäännökset	8
1 SALO MYLLYTYRY 1	8
2 SALO MYLLYTYRY 2	11
Rajamerkit	12
3 Paimio/Salo Rajämäki.....	12
4 Paimio/Salo/Sauvo Tuohivahanpunti	14
Yleiskuvia	15
Liite 1. Osayleiskaava-alueen ulkopuolinen kohde	19
5 PAIMIO HALTINOJA	19
Liite 2 museoviranomaisille. Tutkitut alueet	21

Kansikuva: Kalliokumpareita suon laidalla tutkimusalueen eteläosassa.

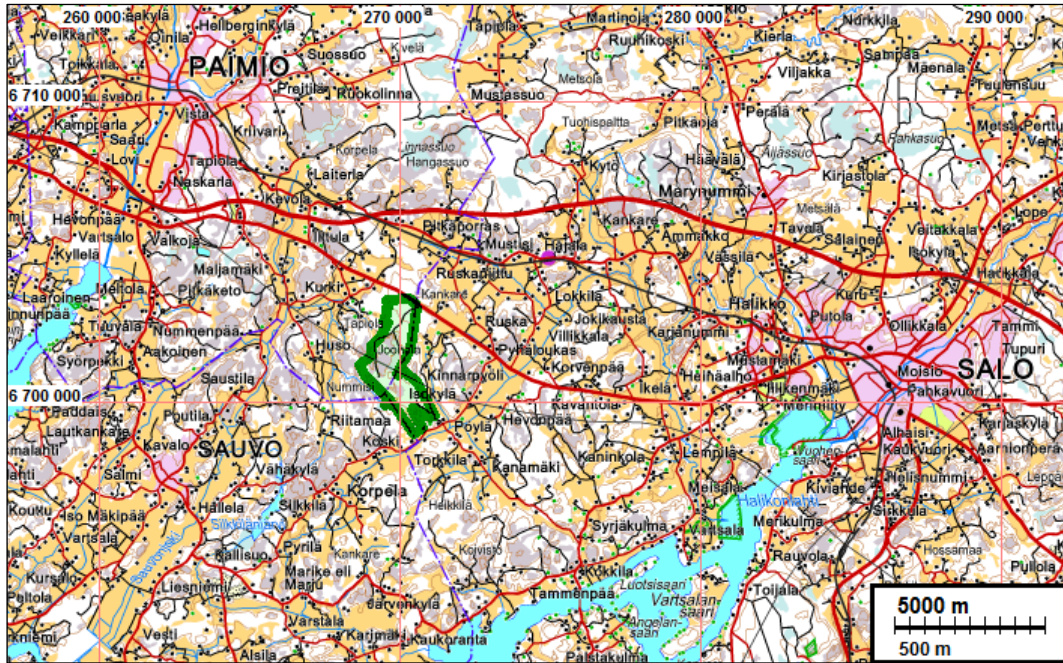
Perustiedot

- Alue:* Paimion ja Salon kaupunkien rajalla sijaitseva Huso-Pöylä tuulivoimapuiston hankealue – alue jolle laaditaan tuulipuistoa varten osayleiskaava.
- Tarkoitus:* Suorittaa tuulivoimapuiston hankealueella muinaisjäännösinventointi. Inventoinnin pääpaino on alueilla joille suunnitellaan rakentamista, eli voimalapaikoilla ja maa-kaapeli- ja huoltotielinjoilla.
- Työaika:* 23. – 27.9.2013
- Kustantaja:* Pöyry Finland Oy
- Tekijät:* Mikroliitti Oy; Tapani Rostedt. Valmistelu ja raportin viimeistely T. Jussila.
- Tulokset:* Tutkimusalueelta ei tunnettu ennestään kiinteitä muinaisjäännöksiä. Inventoinnissa löytyi kaksi kiinteää muinaisjäännöstä: historiallisen ajan myllynpaikka Myllytyry 1 (1) ja tervahauta Myllytyry 2 (2).

Lisäksi inventoinnissa tarkastettiin kaksi historiallisissa lähteissä mainittua, edelleen käytössä olevaa kuntien välistä rajamerkkiä. Rajämäki (3) ja Tuohivahanpunti (4) jotka tulkittiin muinaisjäännöksiksi..

Hankealueen ulkopuolella mutta sen tuntumassa havaittiin pronssikautinen röykkiökohde Paimio Haltinoja (5).

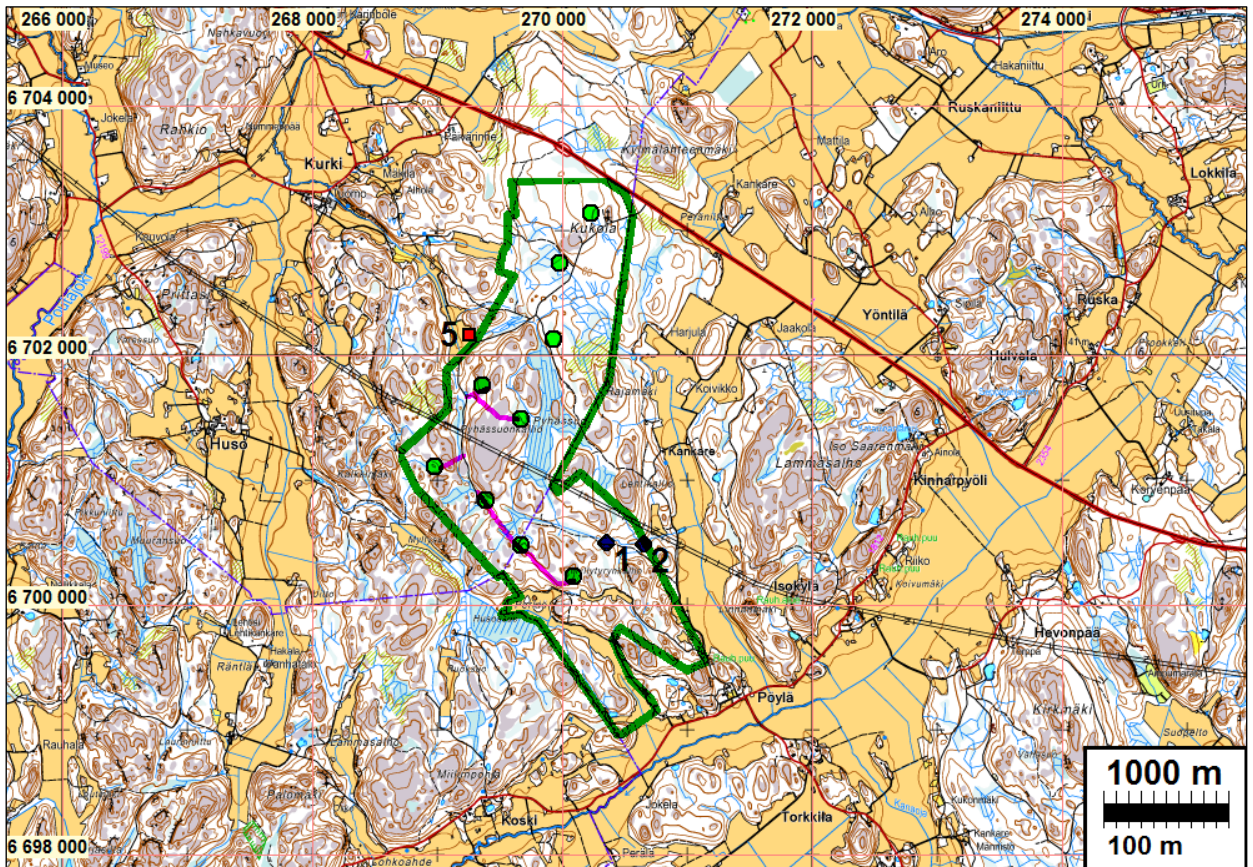
- Selityksiä:* Koordinaatit ja kartat ovat ETRS-TM35FIN koordinaatistossa (Euref). Kartat ovat Maanmittauslaitoksen maastotietokannasta syksyllä 2013 ellei toisin mainittu. Kohdekuvauksissa myös YKJ koordinaatit (PI). Valokuvia ei ole talletettu mihinkään viralliseen arkistoon eikä niillä ole mitään kokoelmatunnusta. Valokuvat digitaalisia. Valokuvat ovat tallessa Mikroliitti Oy:n serverillä. Kuvaajat: Tapani Rostedt. **Kohteiden numerointi on epävirallinen, vain tämän raportin karttaviitteiksi.**

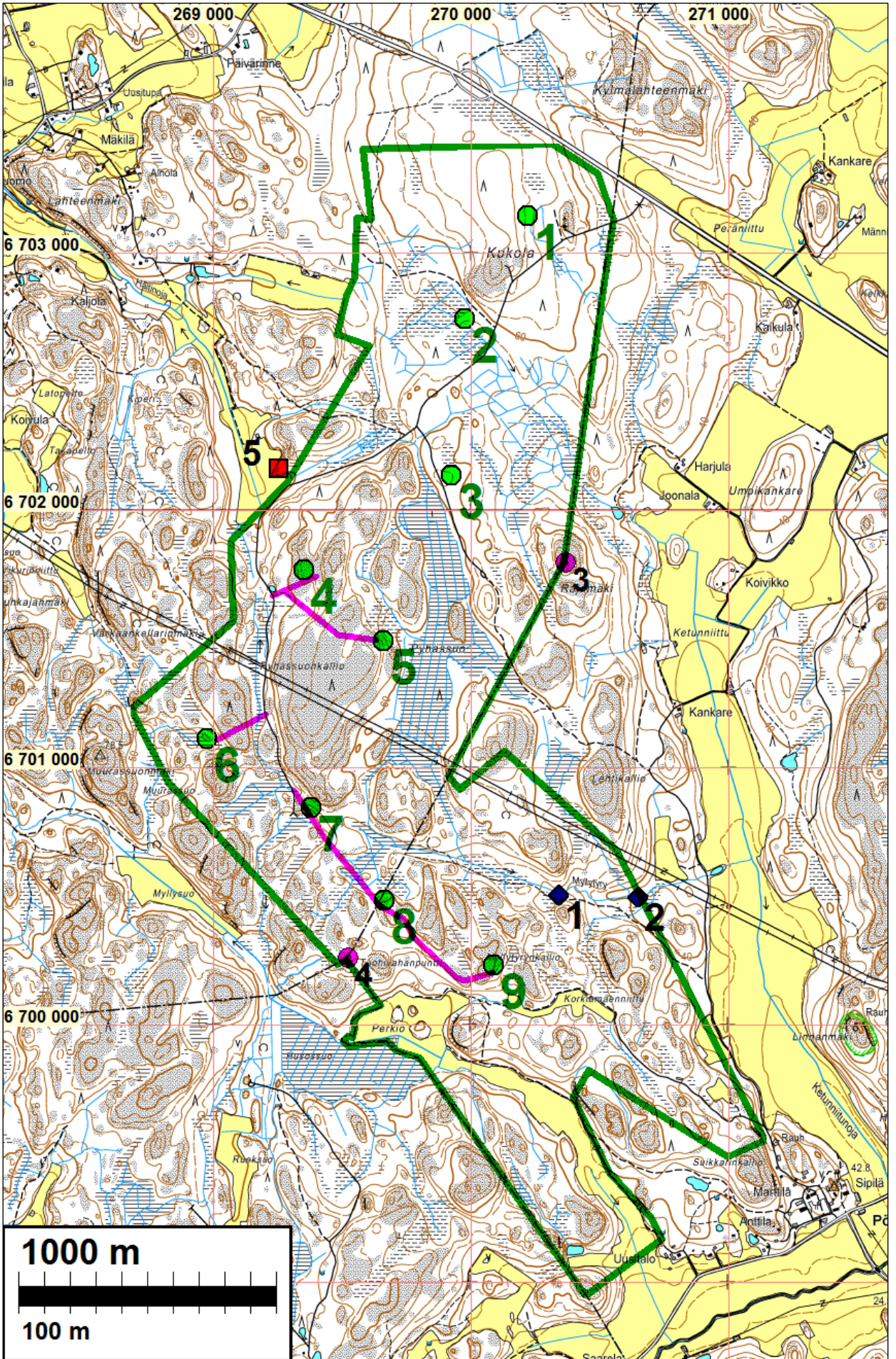


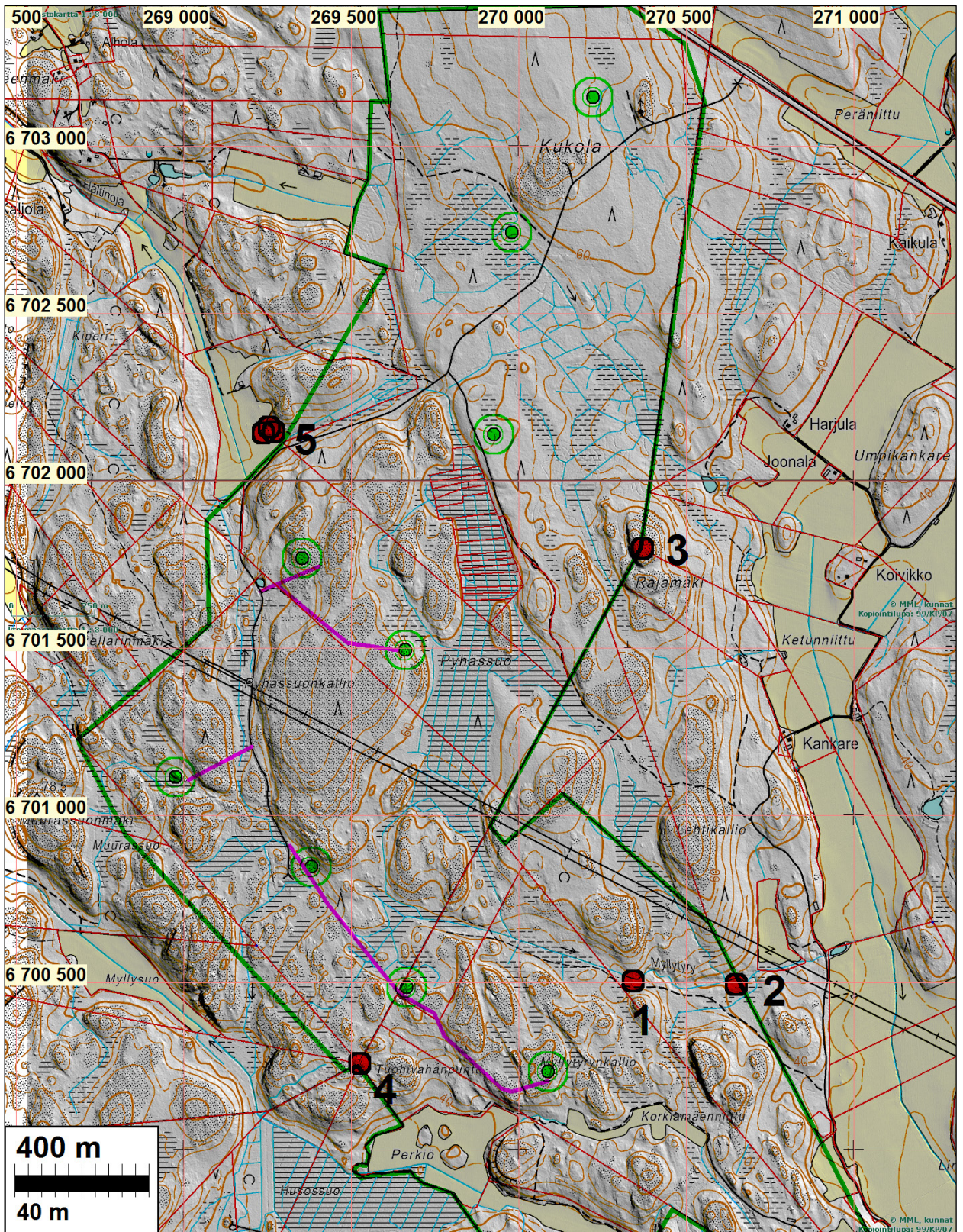
Hankealue on rajattu vihreällä.

Yleiskartat

Kartoilla: Tutkimusalue on rajattu vihreällä. Suunnitellut tuulivoimalapaikat on merkitty vihreillä pisteillä (ja vihrein numeroin). Suunnitellut maakaapeliliinjat on merkitty vaaleanpunaisella. Kiinteät muinaisjäännökset on merkitty sinisillä symboleilla; 1: myllypaikka Myllytyry 1 ja 2: tervahauta Myllytyry 2. Muut havainnot on merkitty vaaleanpunaisilla pisteillä. (Tutkimusalueen ulkopuolinen muinaisjäännös Paimio Haltinoja 5 on merkitty punaisella neliöllä).







Maastokartta johon yhdistetty laserkeilausaineistosta tuotettu kuva.

Inventointi

Paimion ja Salon kaupunkien alueelle on suunnitteilla 9 voimalaa käsittävä Huso-Pöylä tuuli-voimapuisto. Hankkeessa osayleiskaavan laatijana toimiva Pöyry Finland Oy tilasi tuuli-voimapuiston muinaisjäännösinventoinnin Mikrolitti Oy:ltä. Tapani Rostedt teki maastotutkimukset 23.–27.9.2013 tutkimuksen kannalta hyvissä havainnointiolosuhteissa

Alue on pääasiassa metsää kasvavaa korpisuota sekä laakeaa kallio- moreenimäkialuetta, joiden välillä on kivikoista moreenimaastoa. Topografia on suoalueilla tasainen, kalliomaastossa suhteellisen jyrkkäpiirteinen. Tuulipuiston alue sijoittuu 40–70 m korkeustasojen välille. Karkeasti tämä alueen korkeussijainti sijoittuu muinaisen Itämeren rantavaiheisiin jotka vastaavat n. 70 m tasolla mesoliittisen kivikauden loppuvaihetta, karkeasti n.7000 eKr. ja alimmilla tasoilla varhaiskampakeraamista ja Jäkäränkeramista kivikautta (karkeasti n. 4500 eKr. saakka). Aivan hankealueen eteläisimmässä kolkassa, minne turbiinipaikkoja ei ole sijoitettu, maasto laskee pienellä alalla purolaaksossa 30 m tasolle.

Käytännössä alueelta voi siis löytää rantasidonnaisia muinaisjäännöksiä jotka ajoittuvat Keski-seltä mesoliittiselta kivikaudelta keraamisen kivikauden alkuvaiheeseen. Pyyntikulttuurin asuinpaikoille soveliaista ”hyvää” asuinpaikkamaastoa on pääasiassa alueen eteläosassa, n. 40 metrin korkeustason tuntumassa. Hankealueen pohjoisosassa maaperä on pääosin varsin kivikoista ja kallioista korpimetsää tai suota, jossa asuinpaikkojen havaitseminen – jos niitä on yleensäkin kyseisellä alueella ollut – on hankalaa ja sattumanvaraista.

Historiallisella ajalla alue on ollut takamaata, maanviljelyyn ja karjanhoitoon suurimmaksi osaksi soveltumattomana maastona. Historiallisen ajan karttamateriaalia käytiin läpi sen verran että asia voitiin varmistaa ja todeta – ns. Kuninkaankartastoa 1700-l lopulta sekä 1840-l pitäjänkarttaa. Isojakokarttoja ei siten katsottu tarpeelliseksi läpikäydä. Kuninkaankartalle on merkitty alueelle mylly, joka sitten todettiin inventoinnissa muinaisjäännökseksi (kohde nro 1). Hankealueen eteläpään tuntumassa sijaitsee Angelniemen Pöylän (Bogle) vanha kylätontti, nykyisten tilakeskusten kohdalla (Mattila, Anttila ja Sipilä) mutta se ei ole ulottunut hankealueelle. Kauppana hankealueesta - yli 1 km etäisyydellä sen rajoista on sijannut useita vanhoja kylätontteja, lännessä Paimion Huso ja Kurkila.

Ennen inventointia tarkastettiin aluetta kuvaava laserkeilausaineisto ja sen avulla pyrittiin ennalta paikallistamaan rakenteita, jotka voisivat viitata muinaisjäännökseen (kuten terva- ja hiilihaudat, isommat rökkiöt jne.).

Maastotyössä tarkastettiin kaikki voimalapaikat, niiden lähiympäristöt, sekä voimaloihin liittyvät maakaapeli- ja huoltotielinjaukset. Alueita joille voimalapaikkoja ei ole inventointihetken suunnitelmien mukaan tulossa tarkastettiin erityisesti potentiaaliseksi muinaisjäännösmaastoksi paikan päällä arvioiduilla alueilla ja maastonkohdissa. Käytännössä alueen pohjoisosassa tarkastettiin kiviröykkiöiden varalta kalliomäkiä 40–50 metrin korkeustasojen ja osin myös korkeimpien kalliotasanteiden kohdilla. Alueen eteläosassa tarkastettiin maastoa kallioiden lisäksi tarkemmin paitsi silmänvaraisesti niin myös koekuopin pyyntikulttuurin asuinpaikkojen varalta, asuinpaikoille sopiviksi katsotuilla maastonkohdilla.

Tulos

Inventoinnissa löydettiin kaksi ennestään tuntematonta kiinteää muinaisjäännöstä; historiallisen ajan myllynpaikka Myllytyry 1 ja tervahauta Myllytyry 2. Tutkimusten yhteydessä tarkastettiin alueen rajoilla sijaitsevat kaksi edelleen käytössä olevaa kuntien välistä vanhaa rajamerkkiä, jotka tulkittiin muinaisjäännöksiksi. Toinen (nro 4) niistä on vanhalla Sauvon, Paimion ja Halikon välisellä rajalla (nyk. Sauvo, Paimio, Salo). Toinen (nro 3) vanhalla Paimion ja Halikon rajalla (nyk. Paimio ja Salo). V. 1916-1967 rajat ovat Halikon sijasta olleet Angelniemen rajalla - joka oli kappeliseurakuntana jo 1600-l lähtien mutta Halikon pitäjässä. Nämä rajamerkit ovat muodoltaan ja rakenteeltaan ns. ”isojaon aikaisia” ja siten karkeana arviona mahdollisesti peräisin 1700-luvun lopulta.

Kaikki alueen muinaisjännökset sijaitsevat etäällä suunnitelluista turbiinipaikoista sekä tie- ja kaapelilinjoista ja siten tuulipuistohankkeella ei ole kielteisiä vaikutuksia muinaisjännöksiin.
10.10.2013

Tapani Rostedt

Lähteet

von Herzen, Erik 1973: Paimion historia vuoteen 1721. Paimion historia 69–350. Helsinki.

Vanhoja karttoja



Otteet v. 1796-1804 ns. Kuninkaankartasta. Ylemmässä kuvassa tutkimusalue sijoittuu Vasemmalla olevien Kurkis ja Huso -kylien itäpuoleiselle kallio-metsäalueelle. Alakuvassa aivan tutkimusalueen eteläosaa, jonka eteläpään kaakkoispuolella Bogle (Pöylä) -kylä.



Vasemmalla ote Paimion pitäjänkartasta 1840-l. Tutkimusalue sijoittuu pitäjän itärajalle ja siitä länteen metsäalueelle. Oikealla ote Angelniemen pitäjän kartasta. Tekovuosi tuntematon, mutta sen pohja lienee 1840-l Halikon pitäjänkartasta. Tutkimusalue sijoittuu siinä kartan luoteisosaan.

Muinaisjännökset

1 SALO MYLLYTYRY 1

Mj.tunnus: (uusi kohde)

Laji: Kiinteä muinajännös

Mj.tyyppi: Valmistuspaikat: myllyt

Ajoitus: Historiallinen

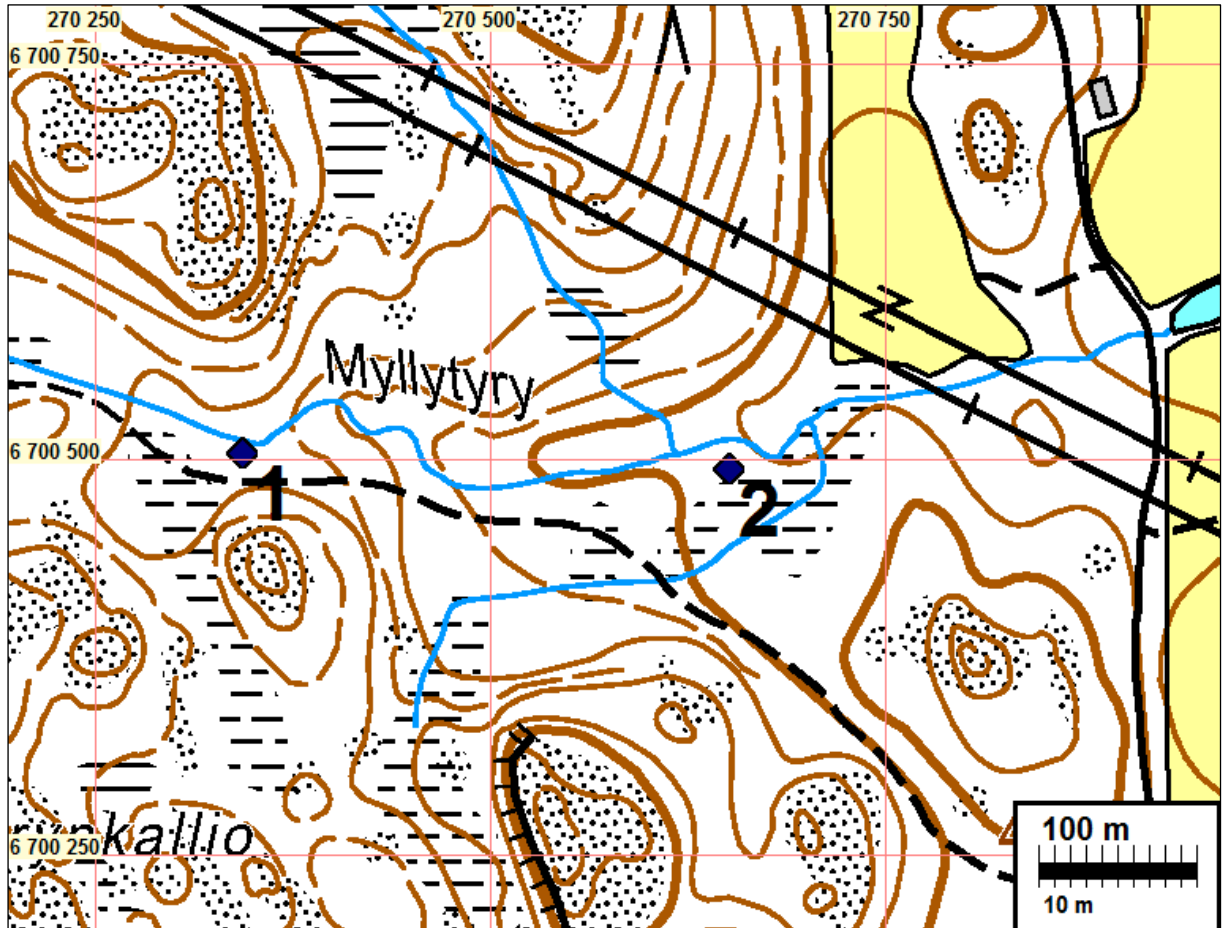
Koordin: N: 6700 504 E: 270 343 Z: 54
P: 6703 318 I: 3270 420

Tutkijat: Rostedt 2013 inventointi.

Sijainti: Paimion kirkosta n. 11,7 km kaakkoon.

Huomiot: Paikalla on pohjois-etelä-suuntainen myllypato, joka on eteläosastaan rakennettu maan- ja kivensekaisena, puron pohjoispuolella taas ladottu kivistä. Maan- ja kivensekainen myllypadon osa on pituudeltaan 15 metriä, kivistä ladottu padon osa on pituudeltaan 20 metriä. Myös se on pohjoisosaltaan rakennettu maan- ja kivensekaisena. Kivistä ladottu padon osa on näkyvältä osaltaan 3-4 kivikerrosta. 5 metriä pohjoiseen purouomasta on ladonnassa havaittavissa 0,5 metriä leveä aukko, ilmeisesti tulvaveden ohijuokutusaukko. Myllypadon korkeus on 1-1,5

metriä. Myllypatoon (tai myllyrakennukseen) liittyviä hirsirakenteita havaittiin purossa padon kohdalla kahdessa rivissä 2-3 hirsikertaa, ne ovat kohtuullisen hyväkuntoisia. Vuoden 1796-1804 ns. kuninkaankartaston karttaan jokseenkin tälle kohdalle on merkitty mylly. 1840-l pitäjänkartalla myllyä ei alueella ole. Myllynrauniot saattavat olla peräisin 1700-luvulta, mutta myöhäisempää ajoitusta ei voida sulkea pois – mihin voisi viitata edelleen säilyneet puurakenteet.



Hirsirakenne puron kohdalla.



Hirsirakenne lähikuvassa.



Hirsirakenteita puron kohdalla.



Myllypadon kiviladontaa ja tulvavesiaukko.



Kiviladontaa myllyllä.

2 SALO MYLLYTYRY 2

Mjtunnus: (uusi kohde)

Laji: Kiinteä muinaisjäännös
 Mj.tyyppi: Valmistuspaikat: tervahauta
 Laji: valmistus: tervahauta

Koordin: N: 6700 494 E: 270 651
 P: 6703 308 I: 3270 728

Tutkijat: Rostedt 2013 inventointi

Sijainti: Paimion kirkosta n.11,9 km kaakkoon.

Huomiot: Paikalla on pieni tervahauta, halkaisijaltaan 5 metriä. Tervahaudan ränni aukeaa länteen, joen parrasta kohti.

Kartta sivulla: 9

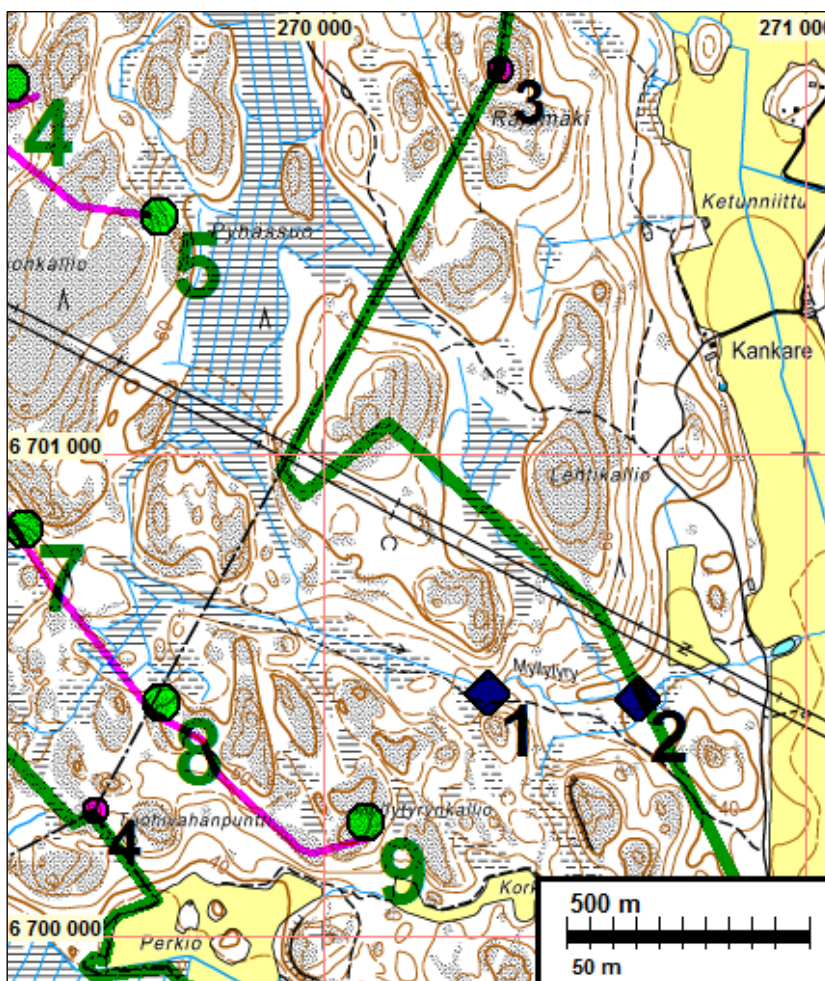
Tervahauta
 kuvattuna
 etelästä



Rajamerkit

Museoviraston oppaassa Historiallisen ajan kiinteät muinaisjäännökset. s.117 todetaan: *"Ikanhat kylien, pitäjien ja maakuntien rajamerkit sekä vanhojen valtakunnan rajojen pyykki ovat kiinteitä muinaisjäännöksiä, vaikka ne olisivat edelleen voimassa olevalla rajalinjalla ja siinä mielessä edelleen "käytössä"*.

Alueella havaitut rajamerkit edelleen "käytössä" olevina ovat suojelullisesti mahdollisesti rajata-pauksia. Niiden "ikivanhuus" – mitä ei ole määritelty - ei ole selvillä, mutta rajat missä merkit ovat aivan ilmeisesti "ikivanhoja". Ovatko itse merkit ikivanhoja ja koska ne on tehty, on epä-selvää. Muotonsa ja rakenteensa puolesta ne voisivat olla peräisin 1700-luvulta. Toiseen raja-merkkiin liittyy myös nimi "Tuohivahanpunti" joka kertoo rajapisteen vanhasta merkittävydestä. Rajamerkit on tässä luokiteltu muinaisjäännöksiksi. Niiden lopullisen muinaisjäännösstatuksen määräävät museoviranomaiset.



Tutkimusalue on rajattu vih-reällä. Suunnitellut tuulivoi-malapaikat on merkitty vih-reillä pisteillä ja vihrein nu-meroin. Suunnitellut maa-kaapelilinjat on merkitty vaa-leanpunaisella. Kiinteät muinaisjäännökset on mer-kitty sinisillä symboleilla;

1. myllypaikka Myllytyry 1
2. tervahauta Myllytyry 2

Rajamerkit on merkitty vaa-leanpunaisilla pisteillä;

3. rajakivi Rajamäki
4. rajakivi Tuohivahanpunti

3 Paimio/Salo Rajamäki

Mjtunnus: (uusi kohde)

Laji: Kiinteä muinaisjäännös
 Mj.tyyppi: kivrakenne
 Laji: rajamerkki

Koordin: N 6701 797 E 270 371
P 6704 612 i 3270 447

Tutkijat: Rostedt 2013 inventointi

Kuvaus: Koordinaattien ilmoittamalla paikalla sijaitsee vanha rajamerkki. Se on kooltaan 1,5x1,5 metriä, korkeudeltaan 0,5 m. Rajamerkin keskellä on iso pystykivi, lisäksi rajamerkissä on havaittavissa 4 viisarikiveä. 15 metriä rajamerkistä pohjoiseen on havaittavissa rajan suuntaa tarkentava viisarikivi (N 6701 811 E 270 366). Rajamerkki on edelleen käytössä Paimion ja Salon välisenä rajamerkinä (aiemmin Paimion ja Halikon / Angelniemen välillä). Rajamerkin rakenne kuitenkin viittaa suhteellisen vanhaan ikään. Rajamerkki on mainittu jo isojakoon liittyvissä asiakirjoissa (von Herzen 1973, 142).



Rajamerkki kuvattuna kaakosta.



Rajamäen viisarikivi kuvattuna lounaasta.

4 Paimio/Salo/Sauvo Tuohivahanpunti

Mjtunnus: (uusi kohde)

Laji: Kiinteä muinaisjäänös

Mj.tyyppi: kivrakenne

Laji: rajamerkki

Koordin: N 6700 259 E 269527
P 6703 073 i 3269 604

Tutkijat: Rostedt 2013 inventointi

Kuvaus: Koordinaattien ilmoittamalla paikalla sijaitsee vanha rajamerkki. Se on rakennettu isohkon maakiven ympärille, lähinnä sen pohjoispuolelle. Rajamerkkiin liittyy 3 viisarikiveä, jotka tarkentavat rajalinjojen suuntia. Ne sijaitsevat 3-10 metrin päässä itse merkistä. Rajamerkki on edelleen käytössä Paimion ja Salon välisenä rajamerkinä eikä siis välttämättä ole muinaisjäänös. Kuitenkin vanhoja pitäjien välisiä merkittävämpiä rajamerkkejä on voitu muinaisjäänökseksi luokitella.

Rajamerkki on vanhalla kolmen pitäjän rajalla (Sauvo, Paimio ja Angelniemi / Hallikko) ja samalla myös 6 eri tilan välinen rajamerkki, seikka joka paikan nimen ohella viittaa vanhaan ikään. Rajamerkki on mainittu jo isojakoon liittyvissä asiakirjoissa (von Herzen 1973, 142).



Rajamerkki kuvassa etualalla kaatuneen männyn takana. Kuvattuna koillisesta.

Yleiskuvia

Jyrkkää rinnettä tutkimusalueen eteläosissa.



Kallioista metsää suon laidalla tutkimusalueen.



Raivattua metsää peltoaukeaa tutkittavan alueen eteläosassa.



Voimalapaikka 1. Kivinen sammaleinen kuusivaltainen sekametsä.



Voimalapaikka 2. Soistuva sammaleinen mäntyvaltainen sekametsä.



Voimalapaikka 3. Sammaleinen kuusivaltainen sekametsä.



Voimalapaikka 4. Kalliopohjainen mäntysekametsä.



Voimalapaikka 5. Kalliopohjainen mäntysekametsä.



Voimalapaikka 6. Metsäaukio (entinen kuusimetsä) kallioiden välisessä kivisessä notkelmassa.



Voimalapaikka 7. Kallioinen mäntysekametsä.



Voimalapaikka 8. Kallioinen mäntysekametsä.



Voimalapaikka 9. Kallioinen mäntysekametsä.

Liite 1. Osayleiskaava-alueen ulkopuolinen kohde

Inventoinnin yhteydessä havaittiin hieman tutkimusalueen ulkopuolella sijaitseva ennestään tuntematon kiinteä muinaisjäännös:

5 PAIMIO HALTINOJA

Mjtunnus: (uusi kohde)

Laji: Kiinteä muinaisjäännös
Mj.tyyppi: hautaus: röykkiö
Ajoitus: Varhaismetallikautinen: pronssikautinen

Koordin: N: 6702 160 E: 269 256
P: 6704 975 I: 3269 333

Tutkijat: Rostedt 2013 inventointi
Sijainti: Sijaitsee Paimion kirkosta 9,6 km kaakkoon.
Huomiot: Koordinaattien ilmoittamalla paikalla on kivistä ladottu hautaröykkiö. Se, kuten muutkin paikalla sijaitsevat röykkiöt, on ladottu pyöreähköistä kivistä jotka ovat kooltaan pääosin 20-40 cm.

Röykkiö 1

N 6702 160 E 269 256 z 42

Kooltaan 3x4x1m. Röykkiö sijaitsee muinaisella lounaaseen aukeavalla kallioniemekkeellä,

Röykkiö 1. Kuvattu koillisesta.



Röykkiö 2

N 6702143 E 269239 z 39

Röykkiö sijaitsee 35 metriä röykkiöstä 1 lounaaseen. Se on kooltaan edellistä pienempi (2x3x0,5m) ja sijaitsee hieman alempana lähellä pellon reunaa.

Röykkiö 3

N 6702145 E 269269 Z: 41m

Röykkiö sijaitsee 20 metriä röykkiöstä 1 kaakkoon lähellä pellon reunaa. Se on edellisiä epämääräisempi, mahdollisesti kyseessä on peltoraunio. Yleisilmeeltään röykkiö 3 vaikuttaa kuitenkin enemmän ladotulta kuin peltoröykkiöltä, joten se on tässä tulkittu hautaröykkiöksi. Röykkiön 3 koko on 2x3x0,5m.



Röykkiö 1. Kuvattu lounaasta



Röykkiö 2. Kuvattu lounaasta.



Röykkiö 3. Kuvattu kaakosta.

Liite 2 museoviranomaisille. Tutkitut alueet

Koko kaava-alue - tutkimusalue - tutkittiin ja arvioitiin kokonaisuudessaan eri menetelmin. Tarkemmin maastossa tarkastettiin kartalla sinisellä korostuksella esitettyjä alueita.

Kartan tulkinnassa on syytä ottaa huomioon alla lueteltuja seikkoja. Kartan esittämät tarkastetut alueet voivat olla tulkinnan varaisia, riippuen siitä mitä tarkastetulla alueella tarkoitetaan ja miten se käsitetään. Kartalla sinisellä korostettu on peitoltaan keskimääräinen yleistyys siitä maastosta mitä on tarkemmin katsottu, koska maastossa ei systemaattisesti dokumentoitu:

- katseen ulottuvaisuutta (paikoin satojen metrien päähän, paikoin muutaman metrin)
- katveja ja esteitä katseen tiellä
- katsesuuntia
- katseen intensiivisyyttä, tarkoitusta, havainnointikykyä ja –mahdollisuuksia katsomishetkellä
- kohtia missä viivytettiin kauemmin tai missä vain riennettiin eteenpäin (pääkulkusuunnassa).
- kairanpistoja, koekuoppia, avoimia maastonkohtia, peitteistä maastoa.

Inventoinnin kulkureittien ja eri maastonkohtien tarkastusmenetelmien valintojen onnistumiseen vaikuttaa inventoijan arkeologisen tietämyksen lisäksi suuresti maastotyökokemus ja –kyvyt.

Alla oleva kartta pyrkivät noudattamaan Suomen arkeologisten kenttätöiden laatuvaatimusta.

